



**ACTU**

Actualités  
en Matheysine

**BUDGET**

Les grandes orientations  
budgétaires 2022

**EN BREF**

En quelques mots...  
Ils font notre territoire



## La construction du budget est un moment fort dans la vie d'une collectivité.

Il s'agit d'écrire la feuille de route de la Communauté de Communes pour l'année à venir en considération de ses capacités financières et de l'ambition que nous, élus et membres de l'exécutif communautaire, portons pour la Matheysine.

Une ambition qui repose essentiellement sur trois piliers :

**L'attractivité** – Une Communauté de Communes qui garantit le rayonnement de son territoire, pour ses habitants, au-delà de ses frontières, qui attire de nouveaux talents, entreprises et habitants.

**La solidarité** – Une Communauté de Communes solidaire avec ses communes, ses habitants, les acteurs associatifs et économiques qui font le territoire.

**La proximité** – Une Communauté de Communes qui assure des missions de service public du quotidien pour toutes et tous.

De beaux projets seront ainsi initiés et menés à bien au cours de cette année 2022 irriguant l'ensemble de la Matheysine.

**La feuille de route s'adapte aussi à l'actualité, aux besoins du territoire et de ses habitants.**

Ainsi, à l'amorce de la saison estivale, la préservation de nos « espaces naturels » est une préoccupation quotidienne qui nécessite de mobiliser des moyens humains et matériels.

Un mot d'ordre donc : cet été, profitez mais préservez !

Coraline SAURAT,  
Présidente de La Communauté de Communes de  
La Matheysine

# la Matheysine

## une Communauté de Communes :

### attractive

- ▶ Aide à l'installation d'entreprises
- ▶ Lancement du premier Salon de l'Agriculture et de l'Alimentation en Matheysine
- ▶ Valorisation de la Prairie de la Rencontre et des sites napoléoniens complémentaires à La Mure et Corps
- ▶ Renforcement du soutien à l'Office du Tourisme intercommunal
- ▶ etc.

### solidaire

- ▶ Renforcement du soutien aux associations
- ▶ Maintien des taux de fiscalité
- ▶ Mise en place d'un service mutualisé « secrétaires de mairie »
- ▶ Mise en place d'un service mutualisé « eau et assainissement ».
- ▶ etc.

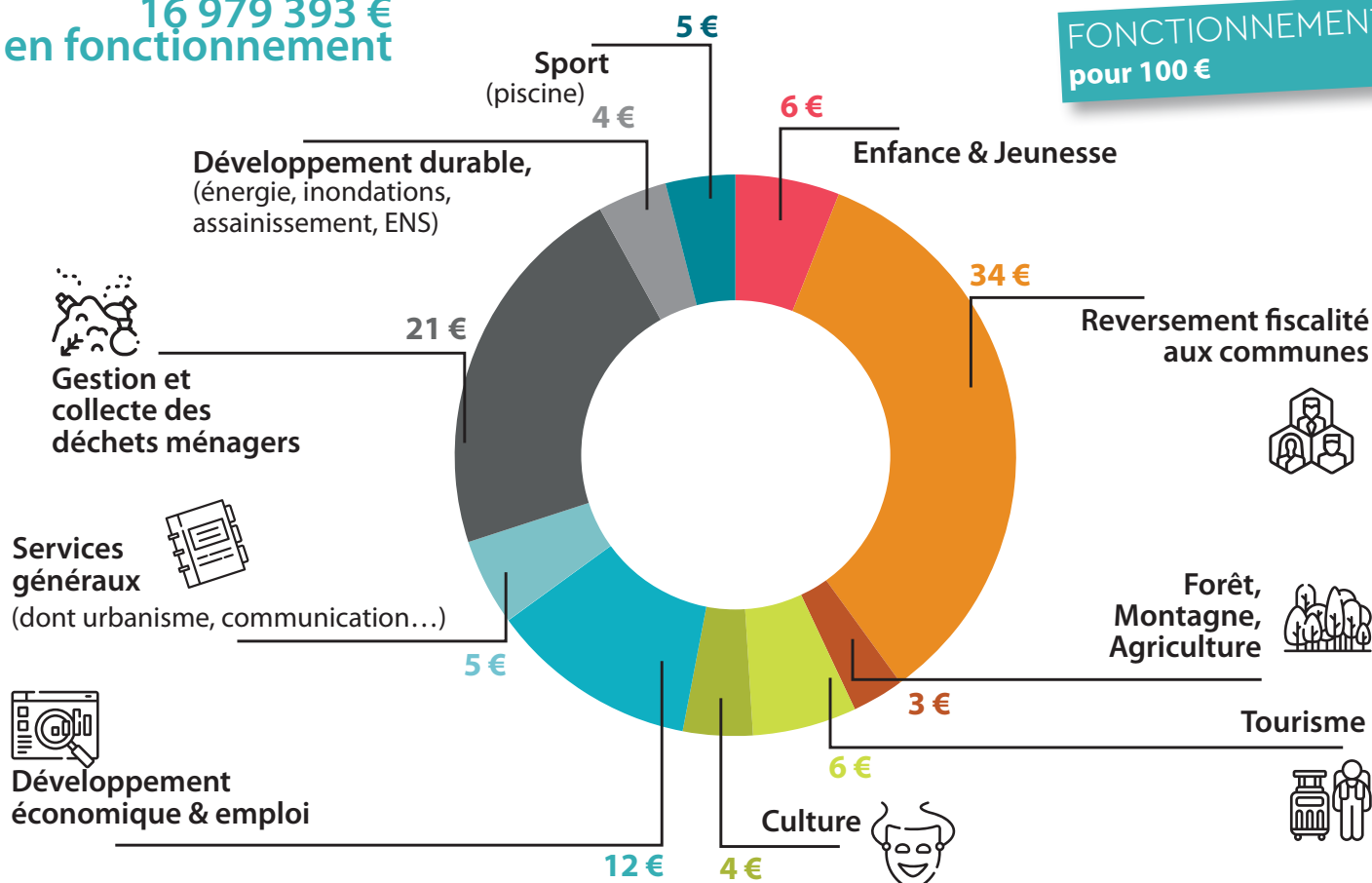
### de proximité

- ▶ Lancement d'un projet de création d'une micro-crèche intercommunale
- ▶ Acquisition d'une déchetterie mobile
- ▶ Lancement des travaux de la voie verte Via Matacena entre La Mure et Pierre-Châtel
- ▶ Réhabilitation des locaux de la Communauté de Communes
- ▶ Travaux d'amélioration de l'Espace Naturel Sensible (ENS) des Gillardes
- ▶ etc.

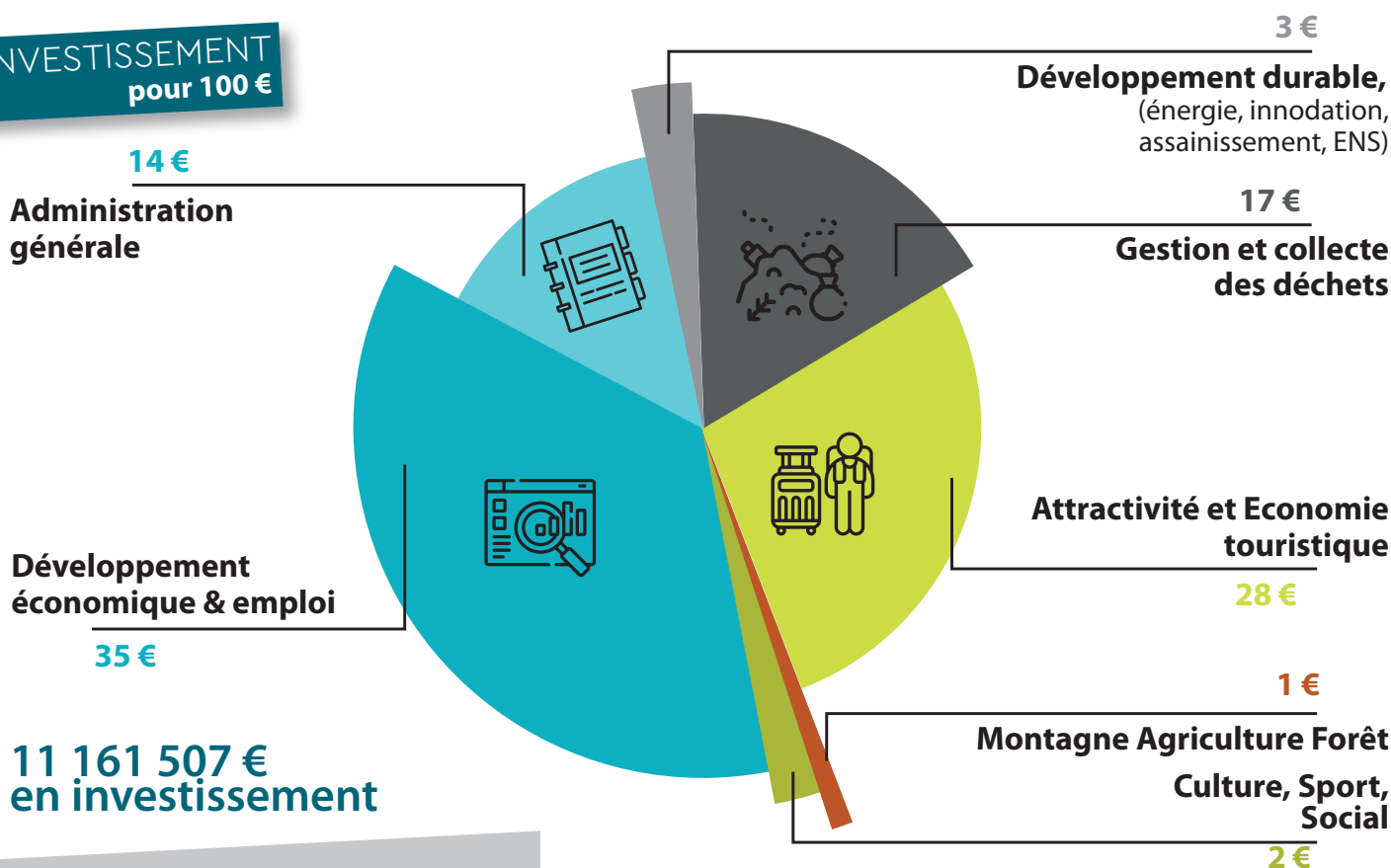
# Un budget maîtrisé et ambitieux pour la Matheysine

Le budget général de la Communauté de Communes de la Matheysine s'élève à 28 140 900 € :

**16 979 393 €**  
en fonctionnement



**INVESTISSEMENT pour 100 €**



**11 161 507 €**  
en investissement

## ÉCONOMIE & EMPLOI



### Le développement économique au service de l'attractivité du territoire

La Matheysine accueille de nombreuses entreprises et industries de pointe. La Communauté de Communes les accompagne dans leur installation ou leur développement tout comme elle soutient les commerces et artisans de proximité au quotidien.

Pour ce faire, l'intercommunalité dispose de 33 000 m<sup>2</sup> de bâtiments industriels et commerciaux.

L'année 2022 verra de nouvelles réalisations en faveur du développement économique et le maintien d'actions structurantes pour l'économie locale :

- ▶ La poursuite de la réhabilitation du tènement immobilier intercommunal ESPACE EVOLUTIF pour accueillir, entre autres, la start-up ROSI SOLAR, entreprise française innovante dans le recyclage et la valorisation des matières premières de l'industrie photovoltaïque.
- ▶ Le maintien de l'aide financière à l'investissement en faveur des entreprises et commerces de proximité de 15 000 €.
- ▶ Le démarrage des travaux de réhabilitation de l'ancienne Gare de La Mure, rebaptisée « La Gare du Temps ». Un lieu structurant pour le territoire



La Gare du Temps © CCM

et son rayonnement dont l'objet principal sera la formation scientifique à vocation internationale, avec des partenaires tels que l'Université Grenoble-Alpes (UGA).

- ▶ La mise en place d'une signalétique adaptée sur le site intercommunal des Certaux à Susville pour améliorer la visibilité de cette zone d'activités.

## TOURISME & ATTRACTIVITÉ DU TERRITOIRE



### Une stratégie touristique attractive, dynamique et diversifiée

La Matheysine est un territoire riche d'atouts touristiques uniques et emblématiques.

L'année 2022 marquera le début de la réalisation du nouveau projet d'aménagement « Territoire Napoléon » avec la mise en valeur de « la Prairie de la Rencontre » à Laffrey mais également de deux sites complémentaires, témoins du passage de Napoléon, La Mure et Corps. Une belle réalisation qui aura l'ambition de mettre en valeur la traversée de la Matheysine par la Route Napoléon.

Le soutien de la Communauté de Communes pour

l'attractivité et le développement touristique, c'est aussi :

- ▶ l'Alpe du Grand Serre,
- ▶ le Musée de la Mine image (film et scénographie repensés),



L'Obiou © P.David



- ▶ l'arboretum des Signaroux (découverte artistique),
- ▶ le site du lac du Sautet,
- ▶ la mise en lumière des sites secrets de la Matheysine,
- ▶ le développement de l'itinérance notamment le « Tour de l'Obiou ».

Ces atouts touristiques sont des privilèges pour les habitants de la Matheysine en termes d'emploi, de découverte et d'attractivité.



## AGRICULTURE

### Le 1<sup>er</sup> salon de l'agriculture et de l'alimentation en Matheysine :

**La CCM travaille à la valorisation économique des acteurs agricoles du territoire et de leurs productions.**

La grande nouveauté de 2022 réside dans l'organisation cet automne du Salon de l'Agriculture et de l'Alimentation en Matheysine (SAAM). Un moment festif et convivial pour mettre en valeur les agriculteurs et producteurs locaux.

Un rendez-vous incontournable pour les amoureux du terroir qui aura vocation à s'inscrire dans le temps !

- **le vendredi 30 septembre** : un temps professionnel à destination des agriculteurs, restaurateurs, élus et partenaires afin d'aborder des thématiques d'actualité et d'engager ou poursuivre des réflexions pour des actions futures.



Vaches Nantes-en-Rattier©P.David

- **le samedi 1<sup>er</sup> octobre** : une journée grand public pour mettre en valeur et faire découvrir les richesses et savoir-faire agricoles locaux (dégustations, expositions etc.)

L'organisation du salon sera aussi l'occasion de présenter la nouvelle édition 2022 du Guide des Producteurs et transformateurs de la Matheysine.

Toujours dans cette démarche de valorisation, la CCM soutient l'association Plein Lait Yeux Isère qui produit un lait 100% local.

Retrouver le détail du programme prochainement sur : [www.ccmatheysine.fr](http://www.ccmatheysine.fr)

### Une nouvelle micro-crèche intercommunale



## ENFANCE JEUNESSE

**La Communauté de Communes a pu identifier les besoins des familles concernant les modes de garde suite à un diagnostic de territoire conduit entre 2020 et 2021**

Ce diagnostic a établi un besoin croissant des familles sur l'axe de la RN85 entre les communes de Pierre-Châtel et Laffrey, notamment de la part des habitants se rendant chaque jour dans l'agglomération pour des raisons professionnelles.

La commune de Saint-Théoffrey s'est ainsi positionnée pour accueillir la

future structure dans les locaux de l'ancienne cure. Pour mener à bien ce projet, la Communauté de Communes sollicitera les aides financières de l'État, du Département et de la Caisse d'Allocations Familiales (CAF) de l'Isère. L'année 2022 verra le lancement des études nécessaires au démarrage du projet.

Ce nouvel équipement porté par la collectivité répond pleinement aux besoins des familles avec une offre de service adaptée et complémentaire à celle déjà existante.



Temps co. RPE©CCM

## ENVIRONNEMENT & DEVELOPPEMENT DURABLE



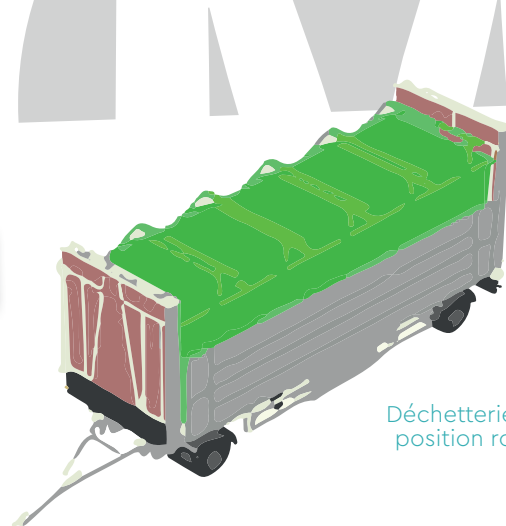
### Bientôt une déchetterie mobile

La Communauté de Communes de la Matheysine est compétente en matière de gestion et valorisation des déchets.

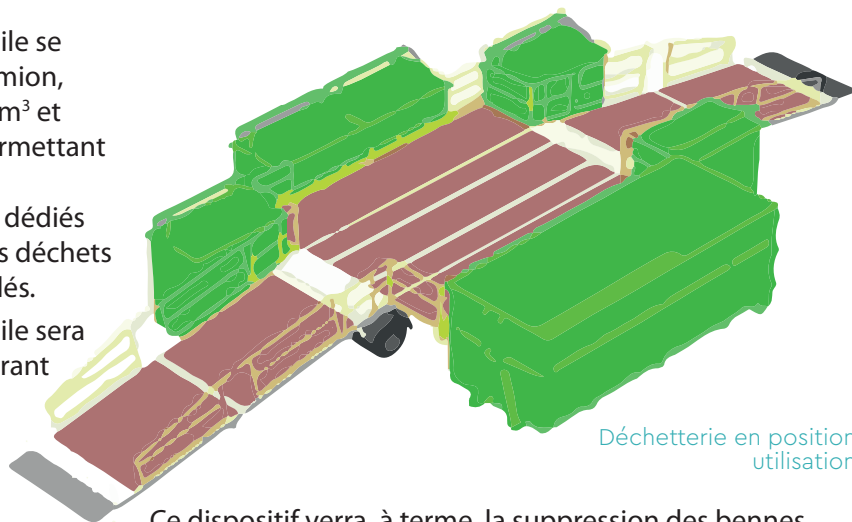
La collectivité poursuit ses actions en faveur du développement durable au plus proche de ses habitants par l'acquisition d'une déchetterie mobile. Ce dispositif innovant permettra de renforcer le tri des déchets, à savoir : le bois, la ferraille, le carton, les déchets d'équipements électriques et électroniques, les déchets diffus spécifiques et les déchets non valorisables (encombrants résiduels).

La déchetterie mobile se composera d'un camion, d'une benne de 30 m<sup>3</sup> et d'une remorque permettant de transporter les contenants de 6 m<sup>3</sup> dédiés au tri à la source des déchets ménagers et assimilés.

La déchetterie mobile sera mise en service courant 2023.



Déchetterie en position route



Déchetterie en position utilisation

Ce dispositif verra, à terme, la suppression des bennes isolées qui aujourd'hui ne sont plus en adéquation avec les exigences environnementales réglementaires.

## CULTURE & SPORT



**Forte de son offre sportive et de ses multiples associations qui font vivre le sport au quotidien**, la CCM a décidé de consacrer un budget de 10 000 € à destination des actions s'inscrivant dans le programme Terre de Jeux 2024. Cette action complète l'enveloppe annuelle d'aide financière dédiée aux associations sportives.

**Une offre culturelle attractive et des pistes de réflexion pour accompagner la valorisation du patrimoine matheysin.**

La Communauté de Communes poursuit ses actions dans le cadre de la Convention d'Éducation aux Arts et à la Culture (CTEAC) avec l'accueil de la compagnie de danse Malka pendant deux ans.

### Un soutien aux associations renforcé

Aussi, l'intercommunalité a fait le choix de renforcer son soutien aux associations culturelles par l'augmentation de l'enveloppe financière dédiée. Dans le même temps, elle lance une réflexion sur le soutien à la valorisation du patrimoine local.

Enfin et comme depuis plusieurs années, la CCM labellise des événements incontournables à fort rayonnement sur le territoire et au delà, tels que les :

**11 événements labellisés :**  
les Montagn'arts, Musique à Corps, Jazz'Alp, le Rallye de la Matheysine, le Triathlon Nature Valbonnais, La Matheysienne VTT, le Trail des Passerelles, le Swim Run Man, la Mure du son, la Sky Race des Matheysins et la Verticale du Grand Serre.



Triathlon Valbonnais © CCM

## Des investissements pour l'entretien et la sécurisation des chemins de randonnée



## FORET, FILIÈRE BOIS SENTIERS DE RANDONNÉE

L'ensemble des chemins inscrits au Plan Départemental des Itinéraires de Promenade et de Randonnée (PDIPR) est géré par la Communauté de Communes qui conduira cette année d'importants travaux de sécurisation.

Des travaux identifiés en Matheysine :

- ▶ A Valjouffrey : les sentiers du Col de Vaurze, du Bois noir et la passerelle du Bois noir
- ▶ A La Salette Fallavaux : le sanctuaire, les sentiers du Col Pré Clos et du Col d'Hurtières
- ▶ A La Salle en Beaumont : le sentier du canal du Beaumont
- ▶ A Valbonnais : le sentier de l'Enverset
- ▶ A La Mure : le sentier de la croix Fayollat
- ▶ A Nantes en Rattier : le sentier les replats – col de Malissol
- ▶ A La Motte d'Aveillans : le sentier des Signaroux
- ▶ A Monteynard : le sentier des Neys
- ▶ A Lavalens : les berges de la Roizonne
- ▶ A Laffrey : le sentier de la Frette



canal du Beaumont © CCM

En 2022 :

La CCM gère également l'Espace Naturel Sensible des Gillardes à Pellafol et Monestier d'Ambel. Le plan d'actions validé en 2022 prévoit des aménagements qualitatifs de ce site : réfection passerelles, protection des milieux naturels, sanitaires.



ENS Gillardes © CCM

## Améliorer et faciliter votre accueil



## ADMINISTRATION GÉNÉRALE

La CCM a fait le choix de ne pas augmenter la fiscalité et de continuer à agir pour assurer les services publics du quotidien dont elle a la responsabilité, à l'égard :

### ▶ de ses Communes :

Les Communes, leurs élus et leurs secrétaires de mairie sont les premiers services de proximité des habitants. Quand les Maires viennent à manquer de personnel administratif ou rencontrent des difficultés dans le recrutement, c'est tout le fonctionnement de la Commune qui est mis à mal.

Pour pallier ces difficultés, la CCM s'est engagée à la création d'un pôle « secrétariat mutualisé ».

### ▶ de sa population :

Le siège de la CCM, à Susville, va faire l'objet d'une réhabilitation phasée sur plusieurs années.

Les objectifs sont de centraliser l'ensemble du personnel, de garantir l'accessibilité du bâtiment, de renforcer les permanences d'accueil au public (AGEDEN, ADIL...) et de réaliser l'amélioration énergétique.



siège © CCM



## URBANISME AMENAGEMENT DU TERRITOIRE

### Via Matacena

#### L'aménagement de la première Voie Verte en Matheysine se concrétise enfin !

Cet itinéraire réservé aux déplacements non motorisés permettra de relier La Mure à Pierre-Châtel.

Les 6 km de longueur dont 4.5 km en dehors du réseau routier auront vocation à être accessibles au plus grand nombre pour un usage quotidien ou de loisirs.

Cette voie verte permettra d'offrir de bonnes conditions de circulation pour les vélos et aura vocation à accueillir des piétons et des cyclistes des personnes à mobilité réduite et des cavaliers.

Les travaux d'aménagement sont prévus de juillet à octobre 2022 pour un budget de 265 000 €.



vélo © master1305



## EAU & ASSAINISSEMENT

### Prévoir et anticiper le transfert de compétence

En 2026, la loi prévoit un transfert obligatoire des compétences « eau et assainissement » des Communes à l'Intercommunalité.



Service Public d'Assainissement Non Collectif © ccm

Malgré les inquiétudes des élus locaux liées à cette obligation, la Communauté de Communes de la Matheysine s'est saisie du sujet et souhaite anticiper l'avenir plutôt que le subir.

Un travail commun va ainsi être engagé sur le sujet par la création d'un service mutualisé et le recrutement d'un agent dédié qui aura une pluralité de missions notamment d'accompagnement des communes. Une étude sera également conduite pour prévisualiser cette prise de compétence par la réalisation d'un état des lieux et l'élaboration de scénarios adaptés.



## Vers un projet social de territoire

En 2022, la Communauté de Communes de la Matheysine s'engage dans l'élaboration d'une Convention Territoriale Globale (CTG), avec la Caisse d'Allocations Familiales (CAF), la Mutualité Sociale Agricole (MSA), le Département de l'Isère et les communes. Cette CTG servira de support au Projet social de territoire.

L'objectif est de renforcer l'efficacité des politiques sociales au sens large.

Ainsi, de mai à septembre, un diagnostic sera mené en mobilisant plusieurs acteurs (élus, professionnels, bénévoles, habitants) afin que chacun puisse contribuer à la compréhension des besoins et à la définition du plan d'actions. Un questionnaire sera notamment soumis aux habitants.

Animation de la vie sociale, services aux familles, accès aux droits, à la culture : tous les habitants sont concernés !

Retrouver plus d'infos prochainement sur : [www.ccmatheysine.fr](http://www.ccmatheysine.fr)



© Freepik

## Pour des services publics de qualité au plus proche des citoyens

**Faciliter l'accès de toutes et tous aux services publics et aux droits sociaux**

Forte d'une volonté de proposer un accès aux permanences de services publics au plus proche de ses habitants, la CCM a choisi l'association PIMMS labellisée par l'État « France Services » et son dispositif de véhicule itinérant équipé de bureaux. Ainsi, chaque semaine, à raison d'une demie-journée, deux conseillers se rendront, en bus, successivement sur les communes de Corps, Valbonnais, Lavalens et La Motte-d'Aveillans.

Les usagers pourront ainsi être informés, orientés, accompagnés dans leurs démarches administratives sur l'ensemble du territoire. Ce service itinérant interviendra en complémentarité de l'Espace France Services basé à La Mure.

### Les services proposés :

- ▶ Aide au renouvellement des papiers d'identités, du permis de conduire et de la carte grise,
- ▶ Déclaration de revenus,
- ▶ Appropriation du prélèvement à la source,
- ▶ Accompagnement de l'utilisateur dans l'accès au droit,
- ▶ De l'assurance maladie,
- ▶ De l'assurance retraite
- ▶ Des allocations familiales,
- ▶ De Pôle Emploi,
- ▶ De la Mutualité sociale agricole
- ▶ Et de La Poste



Freepik © standret



## Un formidable élan de solidarité en Matheysine pour l'Ukraine

La CCM a joué un rôle de coordonnateur dans l'aide apportée au peuple ukrainien.



Cérémonie accueil©CCM

La CCM, ses communes, des organismes publics, des entreprises, les habitantes et habitants du territoire se sont mobilisés rapidement pour apporter de l'aide au peuple ukrainien.

D'abord, par une campagne de collecte de dons qui a permis de récolter 2,5 tonnes de produits et matériels, centralisés dans les locaux de la Communauté de Communes puis acheminés jusqu'à la Protection Civile de l'Isère. Cette aide matérielle a pu être collectée et acheminée grâce à la mobilisation des équipes

de l'intercommunalité, du Département de l'Isère, des entreprises Matheysines, des écoles et des Communes.

Puis, par la centralisation des initiatives de mise à disposition de logements par les Communes et les particuliers. La Matheysine accueille ainsi une dizaine de familles ukrainiennes.

Pour accompagner et souhaiter la bienvenue à ces familles, une cérémonie d'accueil a été organisée le 15 avril 2022. L'occasion de créer du lien entre les familles, les accueillants et les services du territoire.

## Accompagner les entreprises artisanales

Un partenariat avec la Chambre des Métiers et de l'Artisanat (CMA)

La CCM, la CMA et l'Agence de Développement de la Matheysine (ADM) ont conclu un partenariat en faveur du développement économique territorial afin de renforcer les actions de l'Intercommunalité auprès des entreprises artisanales

existantes ou à venir de la Matheysine.

A titre d'exemple, ce partenariat permet l'organisation d'ateliers de formation, d'informations, favorise la mise en réseau des artisans, l'accompagnement des

entreprises défaillantes etc.

La Matheysine compte 570 entreprises artisanales. Elles représentent 43% des entreprises et 23% de l'emploi.



Signature© CCM

## Un parrainage avec l'unité de réserve - batterie Taillefer - du 93<sup>ème</sup> Régiment d'Artillerie de Montagne (RAM)

Un territoire commun et des valeurs partagées

En 2007, lors de sa création l'unité de réserve du 93<sup>ème</sup> RAM a reçu le nom « Taillefer », sommet emblématique du territoire. Depuis lors, été comme hiver, le sommet et plus largement la Matheysine, est le lieu

privilegié d'entraînement de la batterie qui participe également à certaines cérémonies du souvenir.

Pour officialiser l'attachement du régiment à la Matheysine et renforcer les liens d'amitiés entre le bataillon et l'intercommunalité, une charte de jumelage a été



officiellement signée le 7 juin 2022 à Valbonnais.

Ce jumelage permettra, entre autres, d'organiser de manière simplifiée des manœuvres en terrain libre et de favoriser des liens entre l'unité de réserve du Régiment et la collectivité.

## Terre de jeux 2024

Vivre les jeux partout en France et surtout en Matheysine.

La CCM a obtenu le label « Terre de jeux 2024 » pour fédérer les acteurs, valoriser le territoire et les activités ainsi que promouvoir le sport dans le quotidien de toutes et tous.

Ce label a pour objectif d'associer les territoires à l'aventure olympique de PARIS 2024.

Il s'agit de :

- ▶ Mettre en lumière les événements et les équipements sportifs existants sur le territoire
- ▶ Bénéficier d'actions nationales, régionales ou départementales en lien avec les associations de la Matheysine
- ▶ Promouvoir auprès de tous les publics la pratique d'activités physiques

la **Matheysine**  
Communauté de communes  
**TERRE DE JEUX 2024**

**VIVRE LES JEUX  
PARTOUT  
EN FRANCE**

et surtout en  
**MATHEYSINE !**



La Communauté de Communes s'est largement emparée de ce label par le biais notamment de sa première action : le défi de la « Semaine Olympique et Paralympique », lancé auprès de l'ensemble des écoles primaires de la Matheysine.

Le concept est simple : pendant trois semaines les élèves ont été mobilisés, dans le cadre de leurs classes et en dehors, pour parcourir le plus grand nombre de kilomètres du lundi au vendredi face aux autres écoles du territoire. L'établissement scolaire remportant le challenge est récompensé par un cadeau ou une action en lien avec la thématique des Jeux Olympiques.



## Sites « Nature » Profitez mais préservez !



Lac de Laffrey © CCM

Les espaces « nature » de la Matheysine sont confrontés, chaque été, à de fortes pressions liées à une fréquentation en constante hausse. Ces sites sont parfois les lieux d'incivilités, d'agressions, ou autres conduites à risque. C'est le cas notamment de la plage du Lac de Laffrey.

L'impact du COVID s'est fortement fait sentir à l'été 2021 et a généré une appétence d'une partie croissante de la population pour les sites naturels, les sites de fraîcheur et de montagne. La Matheysine a connu cet effet

tout comme les autres territoires de montagne en proximité immédiate de la Métropole.

Soucieuse de l'attractivité de son territoire, du bien-vivre ensemble et considérant l'appel lancé par la commune de Laffrey, la Communauté de Communes s'est emparée du sujet et a engagé un travail avec la commune de Laffrey, Grenoble-Alpes Métropole, le Département de l'Isère, la Région Auvergne-Rhône-Alpes et la gendarmerie pour la mise en place de mesures de médiation sociale

de proximité, de communication renforcée sur le respect des réglementations en vigueur, de sensibilisation et d'éducation à la nature et de protection des populations.

Il s'agit là de la première pierre d'un travail partenarial nécessairement inscrit dans le temps et à déployer sur d'autres lieux nature de la Matheysine.

### LA MAISON BLEUE un habitat partagé



La Maison bleue © CCM

La Maison Bleue, 5 Rue des Alpes 38350 LA MURE  
<https://lamaisonbleuealamure.com/>  
Contacts : lamaisonbleuealamure@gmail.com - 06.46.40.27.64

Composée de 8 chambres individuelles comprenant WC et salle de bains privés, la Maison Bleue dispose également de 4 espaces communs partagés.

Dans un cadre adapté et convivial, une Animatrice – Maîtresse de maison – est présente toute la journée pour préparer les repas et proposer des temps d'animation.

La mutualisation des services et la vie en collectivité sont les deux piliers essentiels de cette cohabitation d'un nouveau genre, qui permet de vivre entouré en conservant les libertés d'être chez soi.

#### En quelques mots...

Trait d'union manquant entre  
le domicile individuel et la maison de retraite

Depuis novembre 2021, en plein cœur de La Mure, la Maison Bleue propose une solution alternative et intermédiaire aux personnes âgées autonomes qui souhaitent simplifier leur quotidien et compter sur la force du collectif.

Le principe est simple, face à l'isolement et aux difficultés que peut entraîner la vieillesse, Philippe AUFRAY, infirmier de profession, propose une cohabitation à destination des personnes âgées pour que celles-ci retrouvent une qualité de vie perdue : convivialité, bienveillance, stimulation du collectif et solidarité sont les maîtres

mots de cet habitat partagé et inclusif.

### WEB ALTITUD

création d'une agence web  
en Matheysine !

Installés à Saint Arey, Eugénie RENAULT et Rémy HOSTACHE, respectivement 25 et 27 ans, ont lancé depuis juillet 2021 leur entreprise spécialisée dans les différentes formes de communication et de promotion sur le web.

Une jeune équipe passionnée par le monde du numérique, la nature et surtout la montagne, dont les maîtres mots sont proximité, qualité et efficacité.



Agence Web Altitud © CCM

Contacts : [www.altitud.fr](http://www.altitud.fr) - [info@altitud.fr](mailto:info@altitud.fr) -  
06 52 43 48 57

#### Journal d'Informations de la CCM