

ASSEMBLEE GENERALE DU FOYER POUR TOUS

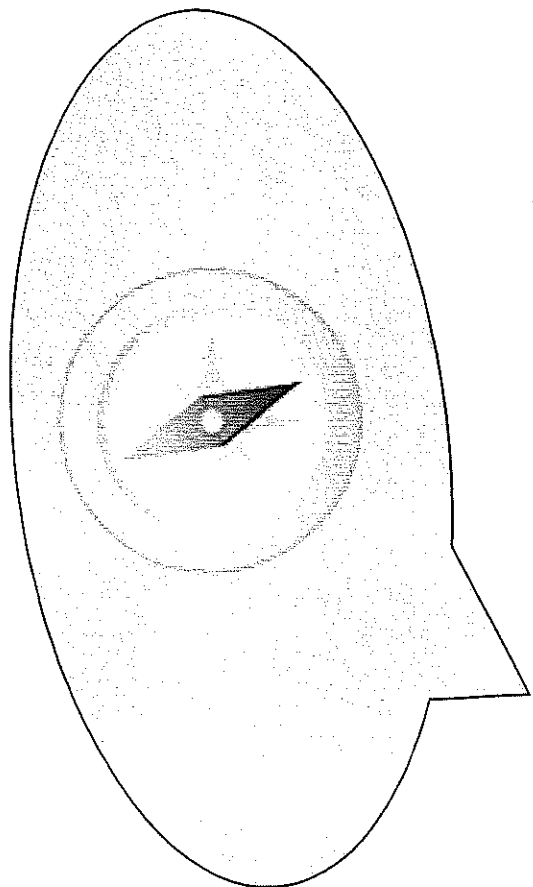
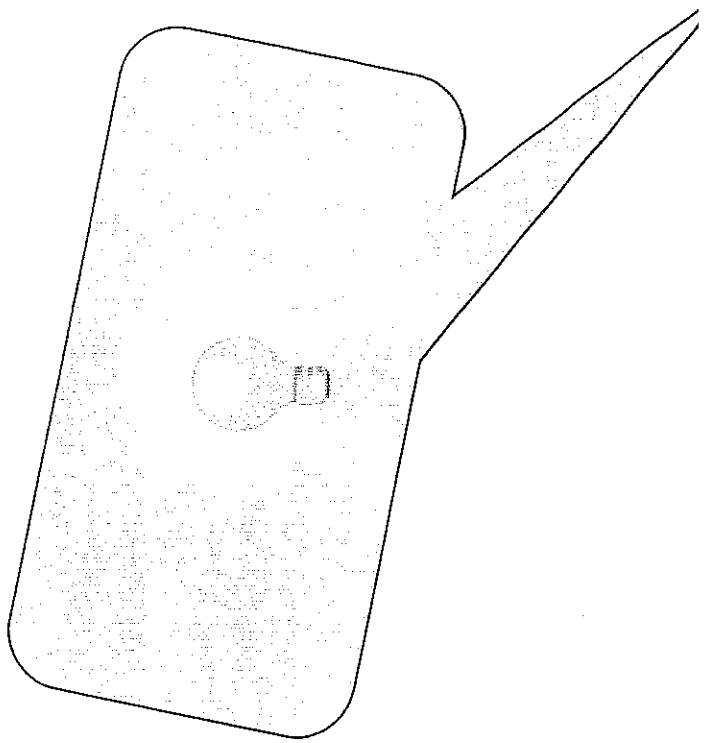
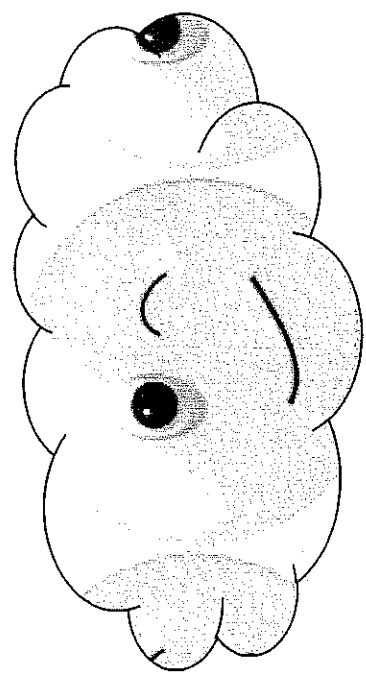
Vendredi 1^{er} mars 2024 – 18h – Salle socio culturelle



ORDRE DU JOUR

- **Rapport moral (par la présidente)**
- **Rapport financier (par le trésorier)**
(compte de résultats de l'exercice clos (du 1/7/2022 au 30/6/2023) et compte de résultats prévisionnel pour la saison 2023 / 2024)
- **Rapport d'activités**
(par le directeur et certains animateurs et professeurs d'activités)
- **Festivités et animations sur 2024 et projection sur 2025 ...**
(avec rappel des festivités et animations sur 2023)
- **Démission du Conseil d'Administration actuel du FPT & élection du nouveau Conseil d'Administration pour 2024 / 2025** (qui veut intégrer le nouveau C.A ?)
- **Questions diverses**

RAPPORT MORAL



RAPPORT MORAL

Monique GERMAIN-BONNE (Présidente)

Bonsoir,

Merci pour votre présence, élus, professeurs, adhérents, public.

J'aurais aimé dire à une assemblée plus nombreuse que notre Foyer Pour Tous se porte bien.

Après bien des soucis et interrogations, notre association redresse la tête et espère en l'avenir grâce au précieux soutien de notre municipalité, de la communauté de communes de la Matheysine et de notre fédération, la Fédération Sportive et Culturelle de France (FSCF).

Pour des raisons de santé, j'ai dû mettre de côté, mes fonctions au sein du Foyer Pour Tous de mai à octobre dernier.

Les soins intenses, la réadaptation et l'affection de mon entourage m'ont permis d'être là ce jour ... c'est formidable (je peux même retrouver mes petites gymnastes et aller les encourager pendant leurs cours).

Mes chaleureux remerciements aux membres du Conseil d'Administration et au directeur qui ont fait tourner la "boutique".

La plupart des objectifs formulés lors de la dernière assemblée générale prennent formes. Nous avons eu l'immense plaisir et satisfaction d'inscrire de nouvelles activités sur notre plaquette.

Tout d'abord, des activités orientées sur la santé et le bien être comme l'Activité Physique Adaptée (APA). Un cours a démarré en fin d'année 2023 avec Jérôme, notre professeur diplômé. Je laisserais Ludivine vous donner des précisions complémentaires sur ce sujet dans le rapport d'activités.

L'Eutonie, nouvelle activité animée par Catherine à laquelle je laisserais le soin de vous en parler lors du rapport des activités.

Les ECHecs avec Nicoles (2 cours/semaine) qui fonctionnent assez
Notons ici le côté culturel de notre association (loin d'être en haut de l'échelle) en citant les cours de guitare donnés par Jean-Christophe et les arts plastiques avec des expositions et des prix (récompenses), activité animée par Ludivine qui vous en parlera plus lors du rapport d'activités.

Notre ass. largement ouverte à "handicap" - elle accueille les enfants de l'ITE qui partagent des journées avec les enfants de l'école des mercredi

notre association est toujours soucieuse des jeunes et ados. Mais comment les intéresser ? Peut-être avec un sport d'équipe à programmer sur les futures saisons

- Collaboration avec GPT et CA Le Gaze

L'objectif d'une association qui se veut ouverte et respectueuse de tous, c'est aussi donner aux jeunes le sens de l'effort, du suivi, du respect, de l'autonomie.

+ Hore en Gaze

Le Foyer Pour Tous a toujours une ouverture sociale et familiale (une différence : la difficulté de parler aux parents ... c' est la course au temps et c'est bien dommage ... mais les groupes WhatsApp aident bien dans cette nouvelle communication).

Je termine ... rapidement mais surtout sans oublier les remerciements :
→ à la Communauté de Communes de la Matheysine et sa présidente Coraline SAURAT

→ à la municipalité de la Motte d'Aveillans représentée par Angélique (sa maire)

→ aux autres élus politiques

→ à la CAF

→ aux maires des autres municipalités et aux présidents des autres associations aidant le Foyer Pour Tous

→ à nos parents bénévoles et à nos jeunes bénévoles qui aident dans les activités et festivités ces jeunes sont rares mais sont à féliciter et à encourager

→ à notre fédération et à son Comité Départemental du Dauphiné pour le prêt de matériel pour les activités de l'éveil de l'enfant et pour l'aide financière concernant les formations

→ à notre partenaire GROUPAMA, fidèle depuis 6 saisons

→ et à tout celles et ceux que je peux oublier de citer.

L'année 2025 se profile déjà ... et avec elle, les 50 ans du Foyer Pour Tous ... Un demi-siècle pour notre association ... Impensable pour ma part car je suis présente depuis la création en 1975 avec une continuité et une volonté de toujours faire grandir notre association avec des équipes soudées ayant des idées différentes mais qui savent échanger et dialoguer sans heurts.

J'ai beaucoup donné mais aussi reçu beaucoup durant ces 50 années (entre autres, en recevant des mots d'anciens adhérents qui me mettent les larmes à l'oeil).

En 2025, le prochain rapport moral sera réalisé par une autre présidence.

Merci de votre attention. »

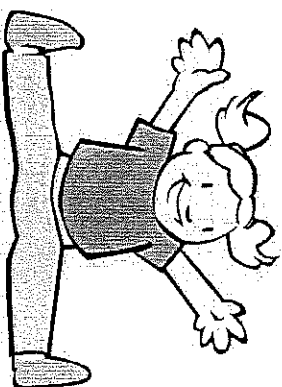
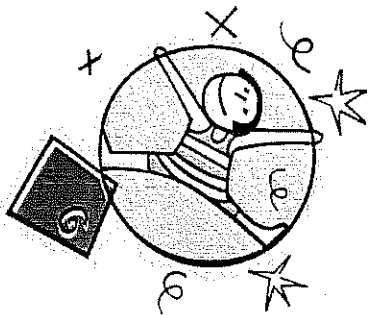
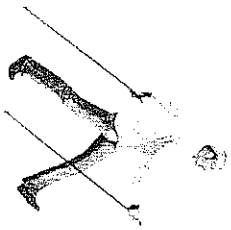
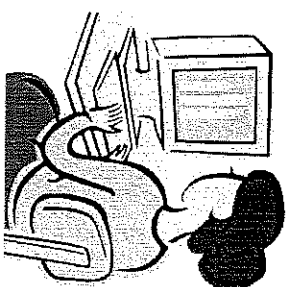
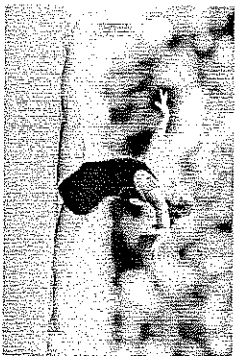
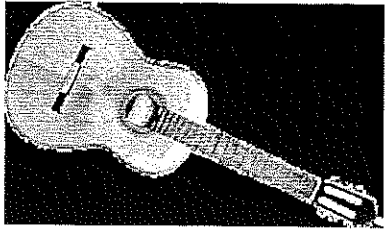
COMPTE DE RESULTAT SAISON 2022 / 2023 (du 1^{er} juillet 2022 au 30 juin 2023)

| CHARGES | Montant | | | | | PRODUITS | Montant | | | | | |
|--|--------------------------------|--|------------------------|-----------------------------|--|--------------------|-----------------|------------------------------------|--------------------------------|-----------------------------|----------------|---------------|
| | N°1 | Général | Garderie | Centre et Mercredis Loisirs | Activités | | N°1 | Général | Garderie | Centre et Mercredis Loisirs | Activités | Hors les Murs |
| 60 - Achats Achats matières et fournitures | 57 130 | 4 639 | 703 | 1 708 | 2 147 | 80 | 69 998 | 99 979 | 15 208 | 28 781 | 53 389 | 2 601 |
| 61 - Services extérieurs Locations Entretien et réparations, Maintenance Assurance | 100 2 208 | 504 772 1 864 | 176 270 652 | 181 278 671 | 126 193 466 | 20 31 75 | 1 000 | 363 | 373 | 264 | | |
| 62 - Autres services extérieurs Rémunération intermédiaires et honoraires Publicité, publication Déplacements, missions Services bancaires, autres Dons | 4 601 527 6 720 2 219 | 39 841 1 235 4 881 1 797 300 | 1 092 1 708 629 | 19 469 1 757 647 | 19 155 1 235 1 220 449 300 | 125 195 72 | 11 000 8 904 | 11 000 6 462 250 | 1 385 9 000 6 462 125 | 615 615 125 | | |
| 63 - Impôts et taxes Impôts et taxes sur rémunération Autres impôts et taxes | 1 561 4 938 | 1 654 | 579 | 595 | 414 | 66 | 16 326 | 18 459 | 7 365 | 6 454 110 | 4 640 | |
| 64 - Charges de personnel Rémunération des personnels Charges sociales Formation | 73 902 10 270 907 | 84 967 12 394 1 350 | 21 789 3 463 473 | 31 158 4 897 486 | 29 538 3 939 338 | 2 490 396 54 | 3 550 | 7 111 | 2 489 | 2 560 | 1 778 | 284 |
| 65 - Autres charges de gestion courante | | 1 456 | 510 | 524 | 364 | 58 | | | | | | |
| 66 - Charges financières | | 1 338 | 468 | 482 | 335 | 54 | 4 938 | 707 | 256 | 264 | 187 | |
| 67 - Charges exceptionnelles | | | | | | | | | | | | |
| 68 - Dotation aux amortissements, provisions et engagements | | | | | | | | | | | | |
| 69 - Impôt sur les bénéfices | | | | | | | | | | | | |
| TOTAL DES CHARGES | 145 509 | 158 992 | 32 513 | 62 546 | 60 217 | 3 716 | 127 262 | 161 127 | 29 189 | 60 979 | 63 434 | 7 525 |
| SUBVENTIONS INDIRECTES | | | | | | | | | | | | |
| ALSH (locaux) Garderie (locaux + Personnel) Activités (locaux) Location bureaux administratifs | 42 726 | 16 470 15 516 8 132 4 492 | 15 516 | 18 470 | 8 132 1 497 | 9 629 | 42 726 | 16 470 15 516 8 132 4 492 | 15 516 | 18 470 | 8 132 1 497 | 9 629 |
| TOTAL SUBVENTIONS INDIRECTES | 42 726 | 44 610 | 17 013 | 17 967 | 9 629 | | 42 726 | 44 610 | 17 013 | 17 967 | 9 629 | |
| TOTAL GENERAL DES CHARGES | 188 235 | 203 602 | 49 526 | 80 514 | 69 847 | 3 716 | 169 988 | 205 737 | 46 202 | 78 947 | 73 063 | |
| RESULTAT D'EXPLOITATION | | | | | | | | | | | | |
| | | 2 135 | | 3 218 | 3 810 | | | | | | | |

COMPTE DE RESULTAT PREVISIONNEL 2023 2024 (du 1er juillet 2023 au 30 juin 2024)

| CHARGES | Montant | | | | | PRODUITS | Montant | | | | | | |
|--|--|--|---------------------------|---------------------------------|------------------------|------------------|------------------------------------|------------------------------------|-----------------|-----------------------|---------------------------------|--------------|---------------|
| | Saison 2022 2023 | Général | Garderie | Centre et Mercredi Lobits | Activités | | Hors les Murs | Saison 2022 2023 | Général | Garderie | Centre et Mercredi Lobits | Activités | Hors les Murs |
| 60 - Achats Achats matériels et fournitures | 4 639 | 4 890 | 770 | 1 777 | 2 195 | 88 | 99 978 | 95 500 | 16 000 | 27 000 | 51 000 | 1 500 | |
| 61 - Services extérieurs Locations Entretien et Réparations, Maintenance Assurance | 504 772 1 664 | 550 800 2 000 | 193 280 700 | 198 288 720 | 138 200 500 | 22 32 80 | 1 000 | 1 000 | 363 | 373 | 264 | | |
| 62 - Autres services extérieurs Rémunération intermédiaires et honoraires Publicité, publication Déplacements, missions Services bancaires, autres Dons | 39 841 1 235 4 881 1 797 300 | 40 221 1 300 4 800 1 800 0 | 1 225 1 680 630 | 19 606 1 728 648 | 19 250 1 300 450 | 140 192 72 | 11 000 6 462 250 | 11 000 6 000 250 | 1 385 | 9 000 6 000 125 | 615 125 | | |
| 63 - Impôts et taxes Impôts et taxes sur rémunération Autres impôts et taxes | 1 654 | 1 700 | 595 | 612 | 425 | 68 | 18 459 110 | 21 300 120 | 8 700 120 | 7 600 120 | | 5 000 | |
| 64 - Charges de personnel Rémunération des personnels Charges sociales Formation | 84 967 17 394 1 350 | 86 000 13 000 500 | 22 150 3 675 | 31 522 4 815 | 29 796 4 090 500 | 2 531 420 | 1 500 | 3 000 | 2 489 | 3 000 | 1 778 | 284 | |
| 65 - Autres charges de gestion courante | 1 436 | 1 500 | 525 | 540 | 375 | 60 | 5 010 4 036 834 | 5 000 3 000 1 700 | 1 810 606 | 1 860 623 | 1 330 3 000 436 | | |
| 66 - Charges financières | | | | | | | | | | | | | |
| 67 - Charges exceptionnelles | | | | | | | | | | | | | |
| 68 - Dotation aux amortissements, provisions et engagements | | | | | | | | | | | | | |
| 69 - Impôt sur les bénéfices | 1 338 | 1 938 | 468 | 482 | 935 | 54 | 707 | 0 | 0 | 0 | 0 | 0 | |
| TOTAL DES CHARGES | 158 992 | 160 939 | 32 891 | 62 936 | 61 353 | 3 759 | 161 127 | 159 446 | 31 353 | 59 761 | 61 548 | 6 784 | |
| SUBVENTIONS INDIRECTES | | | | | | | | | | | | | |
| ALSH (Locaux) Garderie (Locaux + Personnel) Activités (Locaux) Location bureaux administratifs | 16 470 15 516 8 132 4 492 | 16 470 15 516 8 132 4 492 | 15 516 15 516 1 497 | 16 470 1 497 | 8 132 1 497 | | 16 470 15 516 8 132 4 492 | 16 470 15 516 8 132 4 492 | 15 516 1 497 | 16 470 1 497 | 8 132 1 497 | | |
| TOTAL SUBVENTIONS INDIRECTES | 44 610 | 44 610 | 17 013 | 17 967 | 9 629 | | 44 610 | 44 610 | 17 013 | 17 967 | 9 629 | | |
| TOTAL GENERAL DES CHARGES | 203 602 | 205 549 | 49 905 | 80 903 | 70 982 | 3 759 | 205 737 | 204 056 | 48 366 | 77 728 | 71 177 | 6 784 | |
| RESULTAT D'EXPLOITATION | | | | | | | | | | | | | |
| | 2 135 | 1 495 | 1 388 | 1 175 | 195 | 3 025 | | | | | | | |

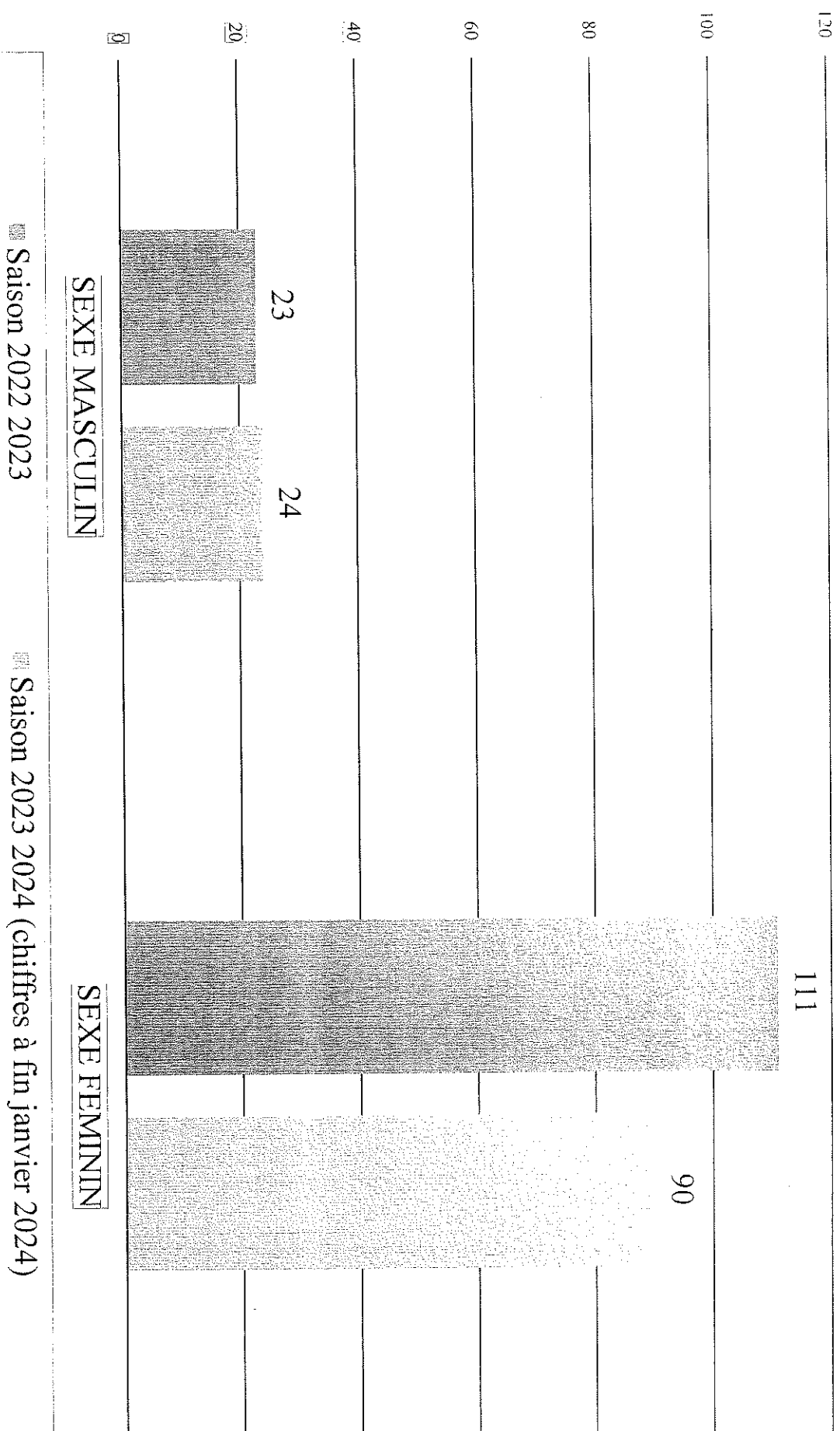
RAPPORT D'ACTIVITES



LE Foyer POUR TOUS EN QUELQUES CHIFFRES

Comparatif entre les saisons 2022 / 2023 et 2023 / 2024

SUR LA REPARTITIONS DES ADULTES DANS LES ACTIVITES



LE FOYER POUR TOUS EN QUELQUES CHIFFRES

Comparatif entre les saisons 2022 / 2023 et 2023 / 2024

POUR LES ADHESIONS

(activités de loisirs & accueils de loisirs péri et extra scolaire confondus)

443

410



430



420



410



401

400



390



380



Saison 2022 2023

Saison 2023 2024 (chiffres à fin jan)

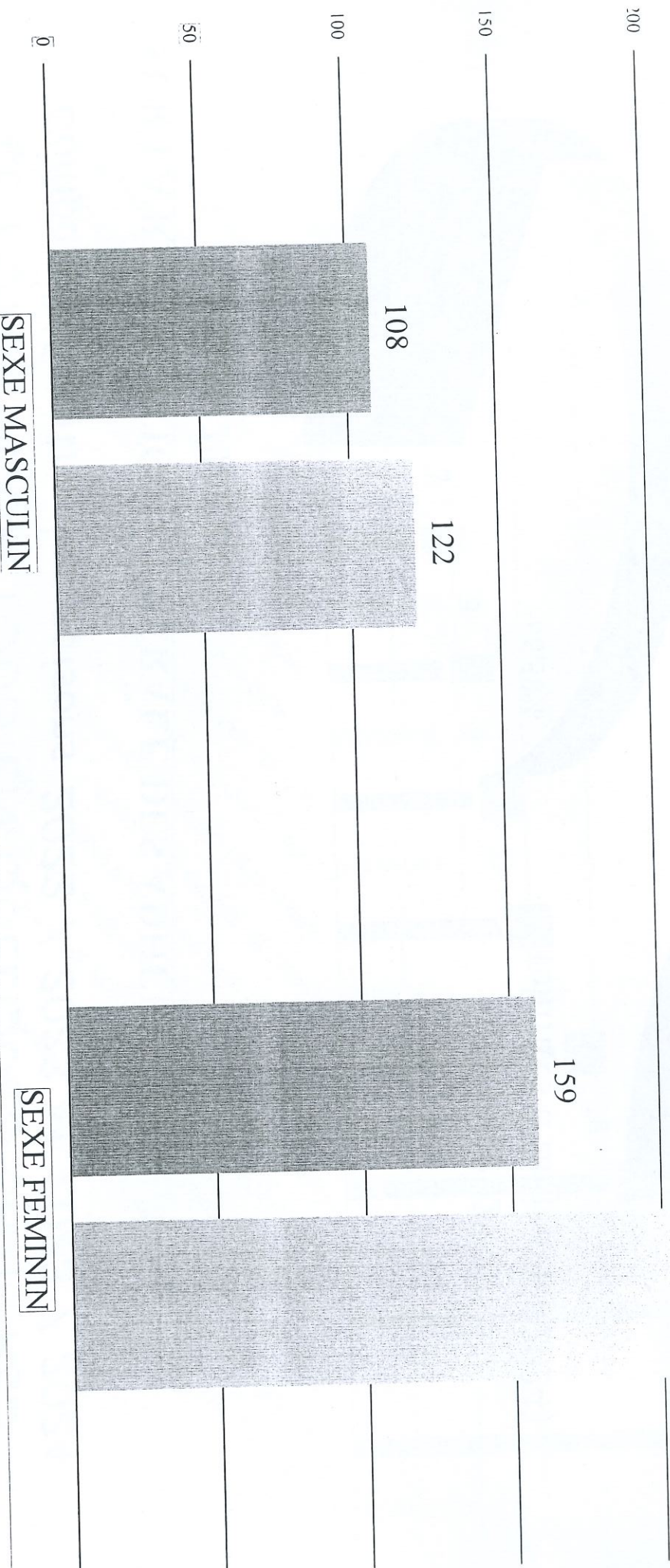
LE FOYER POUR TOUS EN QUELQUES CHIFFRES

Comparatif entre les saisons 2022 / 2023 et 2023 / 2024

250

SUR LA REPARTITION DES ENFANTS DANS LES ACTIVITES ET DANS LES ACCUEILS DE LOISIRS PERI & EXTRA SCOLAIRE

207



■ Saison 2022 2023

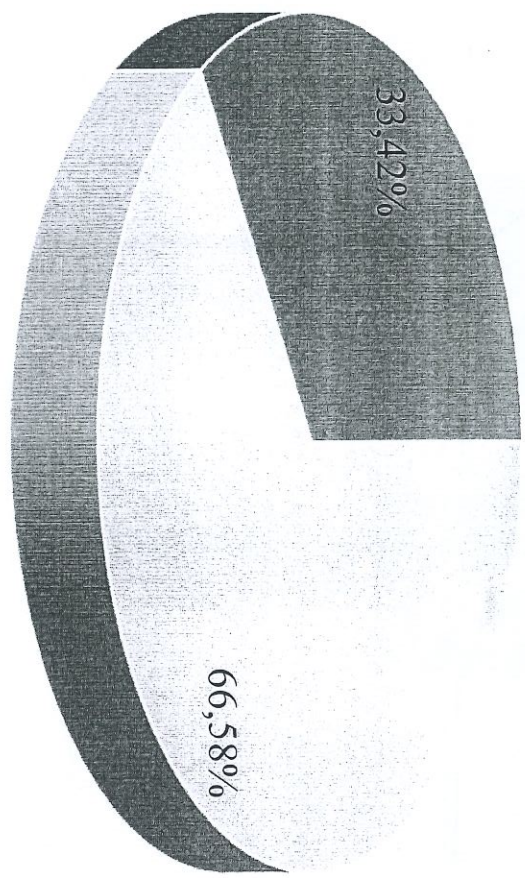
■ Saison 2023 2024 (chiffres à fin janvier 2024)

LE FOYER POUR TOUS EN QUELQUES CHIFFRES

Comparatif entre les saisons 2022 / 2023 et 2023 / 2024

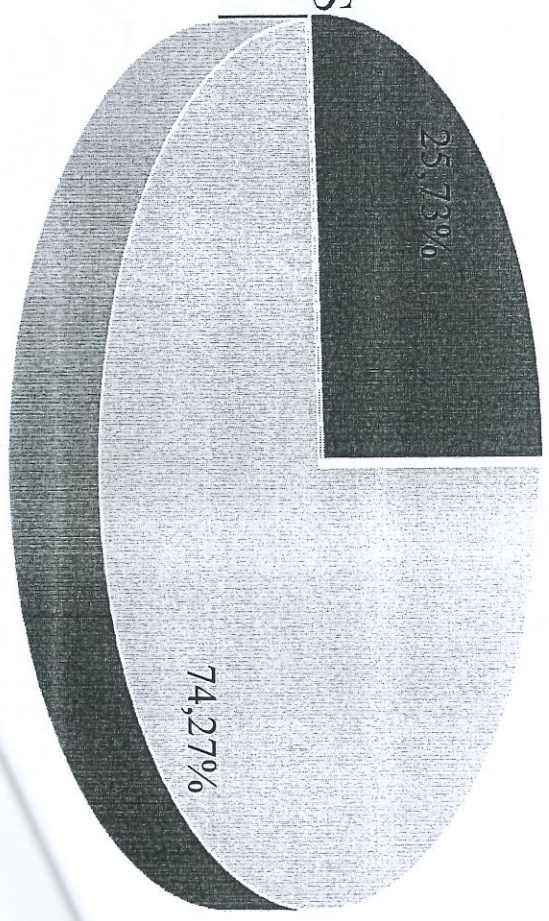
SUR LA REPARTITION GENERALE DES ADHERENTS

Saison 2022 2023



■ ENFANTS ■ ADULTES

Saison 2023 2024
(chiffres à fin janvier 2024)

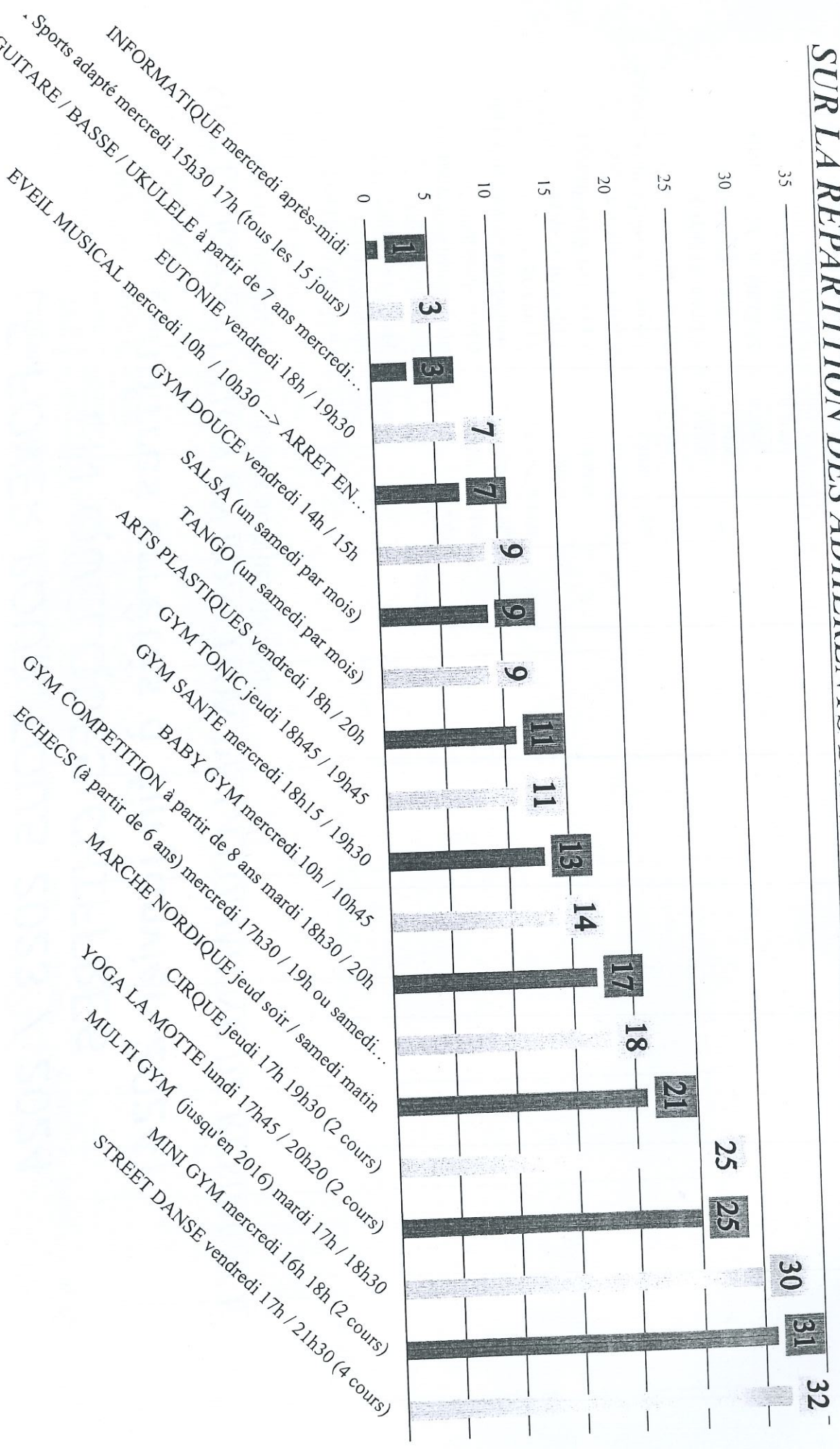


LE FOYER POUR TOUS 2023 / 2024

EN QUELQUES CHIFFRES

(chiffres arrêtés à fin janvier 2024)

SUR LA REPARTITION DES ADHERENTS DANS LES ACTIVITES



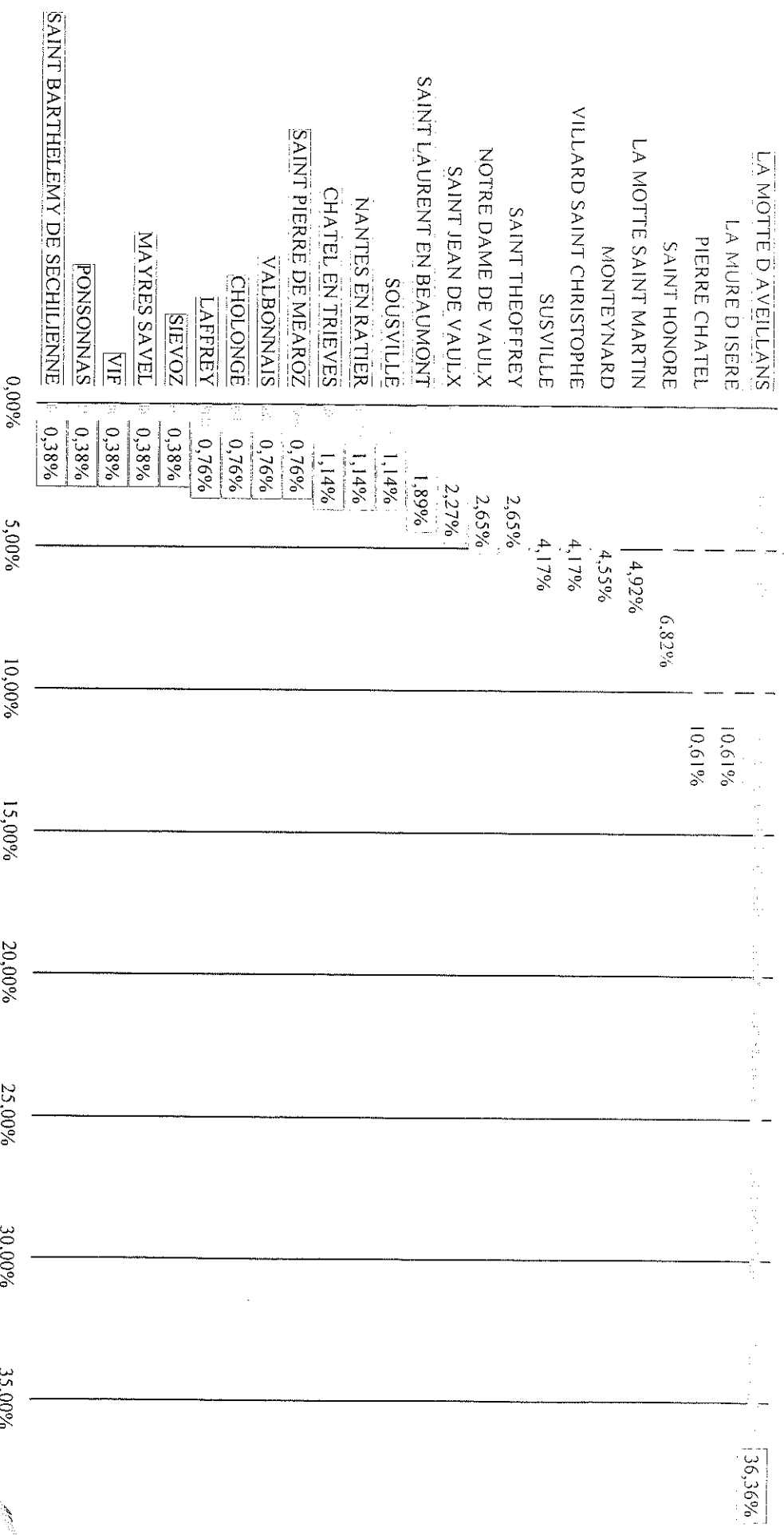
LE FOYER POUR TOUS 2023 / 2024

EN QUELQUES CHIFFRES

(chiffres arrêtés à fin janvier 2024)

SUR LA REPARTITION EN FONCTION DE LA COMMUNE DE RESIDENCE

Répartition des adhérents aux activités de loisirs



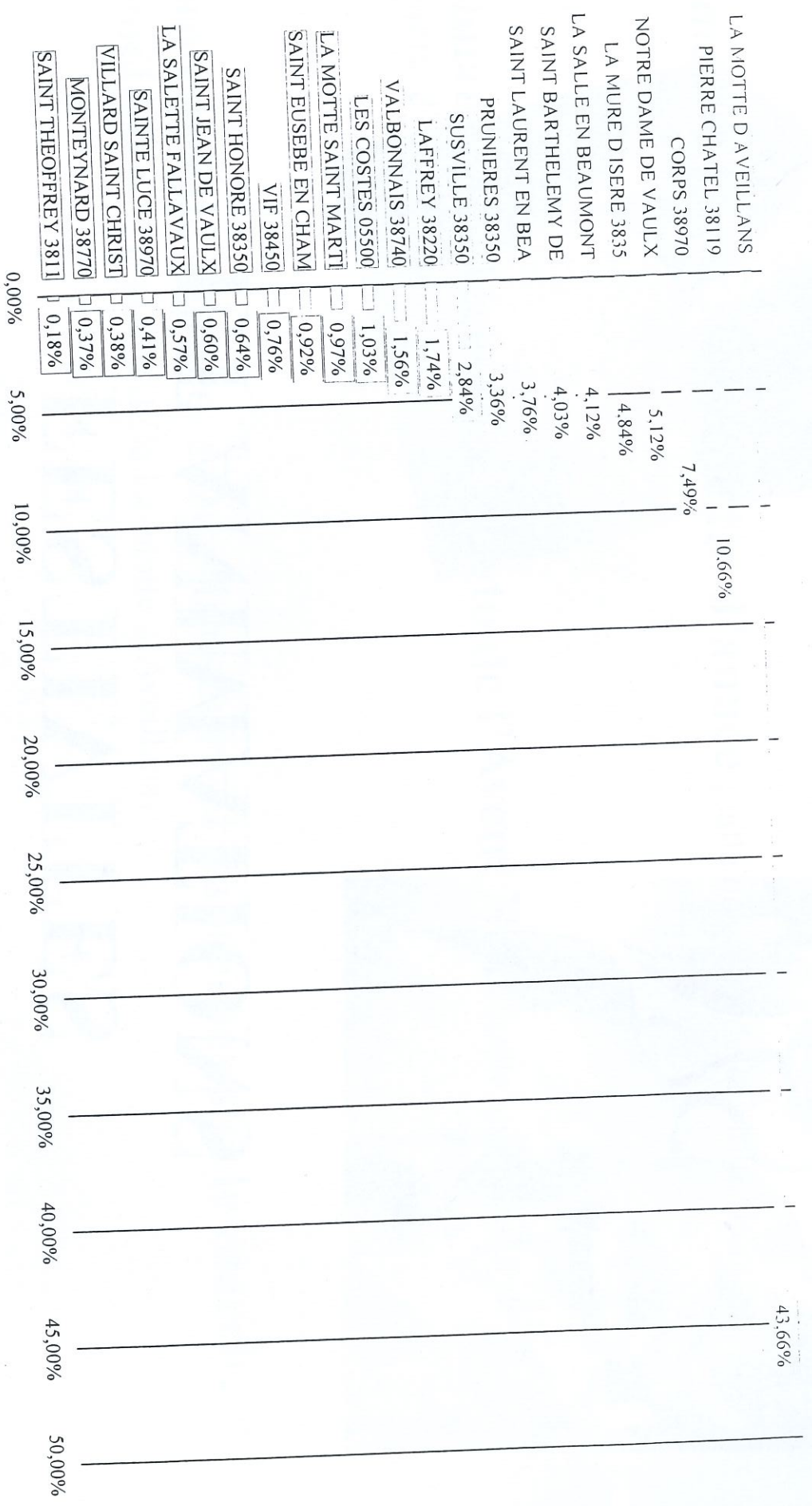
LE FOYER POUR TOUS 2023 / 2024

EN QUELQUES CHIFFRES

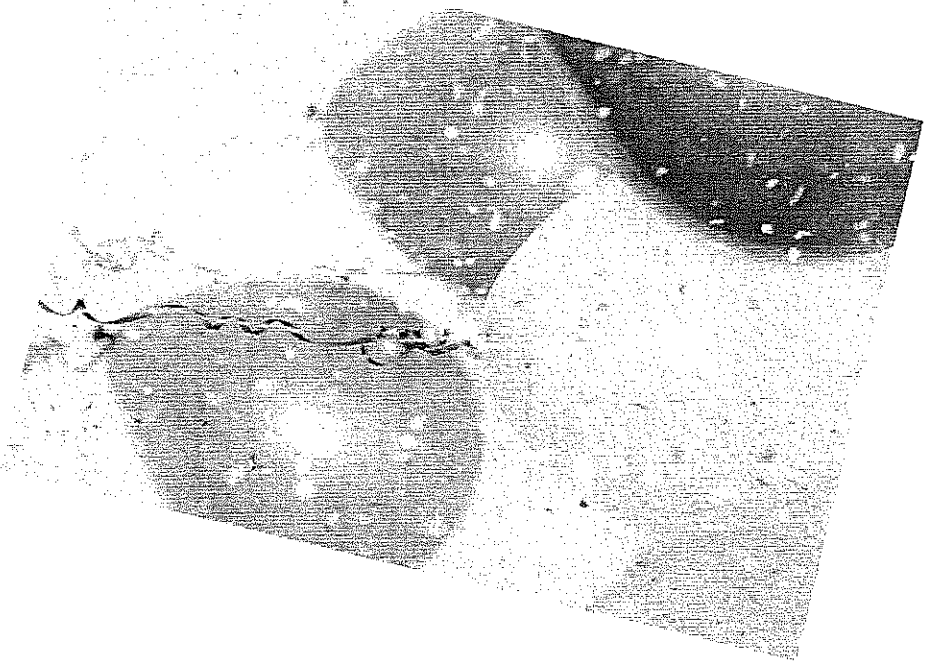
(chiffres arrêtés à fin janvier 2024)

SUR LA REPARTITION EN FONCTION DE LA COMMUNE DE RESIDENCE

Répartition des enfants aux accueils de loisirs



FESTIVITIES ET ANIMATIONS



Rappel sur l'année 2023

Samedi 23 juin : Fête de fin d'année (salle des fêtes de la Motte Saint Ma

Dimanche 3 décembre : Loto de l'Avent Noël (salle socio culturelle
Motte d'Aveillans)

Samedi 9 décembre : Des danseurs et danseuses sur le marc

Animations et festivités pour 2024

A programmer : une vente de brioches (*La Motte d'Aveillans*)

Sur juin : Spectacle de danse (lieu à définir) & "Portes Ouvertes" dans les activités du Foyer Pour Tous

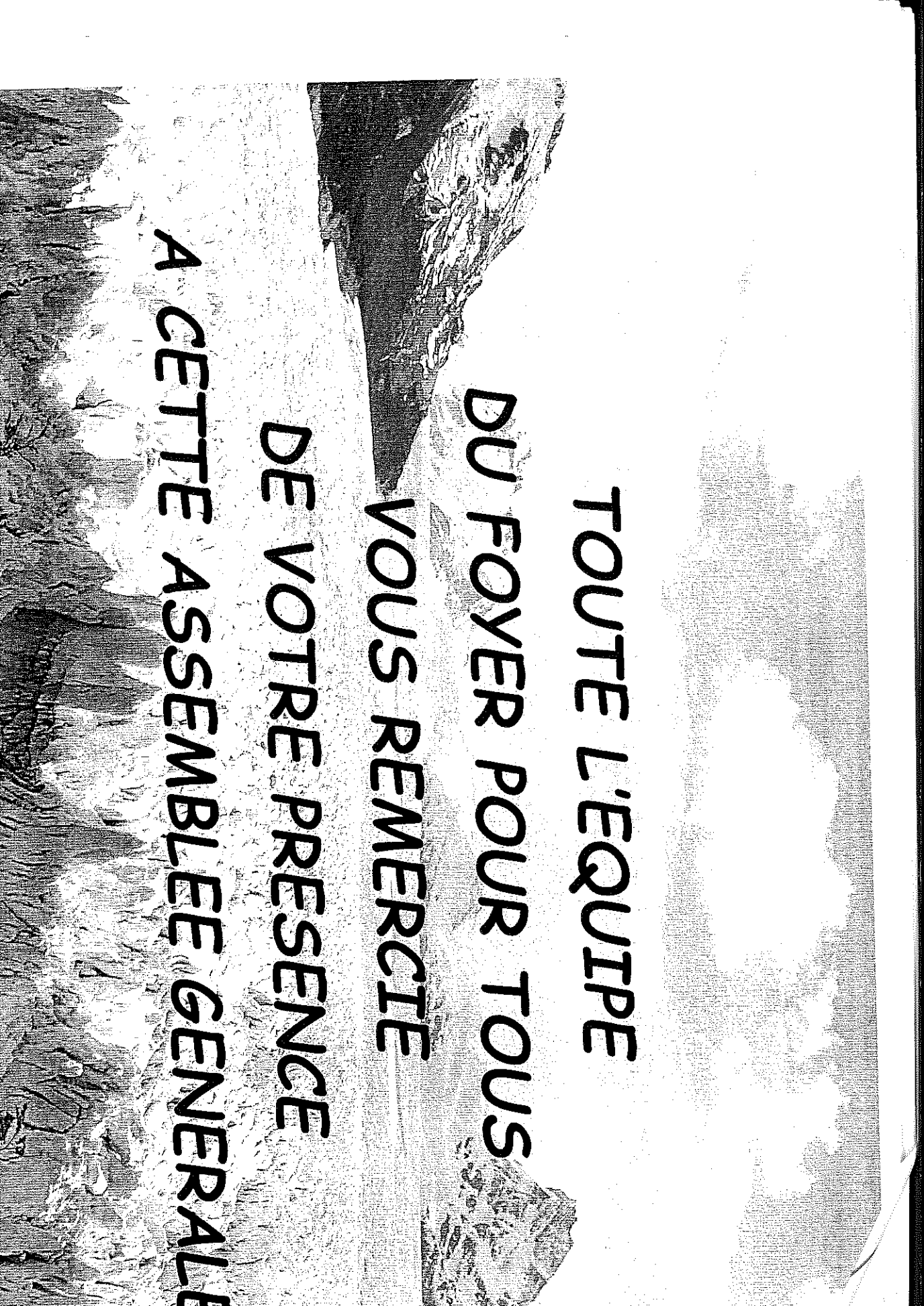
Dimanche 1^{er} décembre : Loto de l'Avent Noël (salle socio culturelle à la Motte d'Aveillans)

Sur décembre : Des danseurs et danseuses sur le marché de Noël (place de la mairie de la La Motte d'Aveillans) ?

... ET POUR L'ANNEE 2025 :

NOTRE SOUHAIT → FETTER DIGNEMENT

LES 50 ANS DU FOYER POUR TOUS...



**TOUTE L'EQUIPE
DU FOYER POUR TOUS
VOUS REMERCIE
DE VOTRE PRESENCE
A CETTE ASSEMBLEE GENERALE**